

地域と医療をつなぐコミュニケーションマガジン



医療法人 輝栄会

福岡輝栄会病院 広報誌

〒813-0044 福岡市東区千早4丁目14-40

TEL: 092-681-3115

<http://www.kieikai.ne.jp/>

TAKE FREE

2018年

冬号

# かがやき

K A G A Y A K I

## 【特集】血管病とカテーテル治療 ～虚血性心疾患について～

循環器内科 大塚 頼隆 医師

### CONTENTS

- 6 健診・予防医学センターのご紹介
- 7 [TOPOCS] 地域の皆様とのつながり

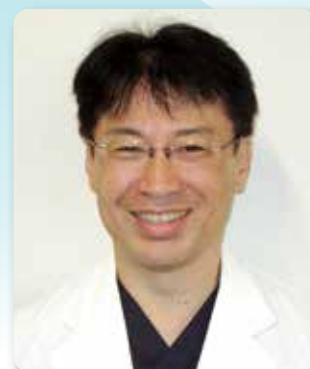
2018年6月に東区千早4丁目への移転を機に、循環器内科(心臓血管センター)を開  
設致しました。まだ開設したばかりではありますが、私たちは循環器領域において、福岡  
はもちろん、日本でもトップレベルのバランスが取れた診療を目指しています。

今回は、経皮的冠動脈形成術(PCI)についてご説明します。

## 特集

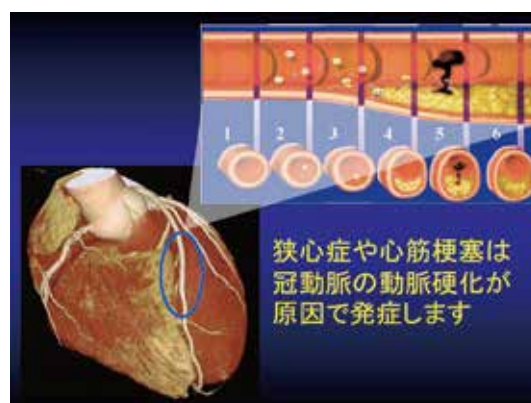
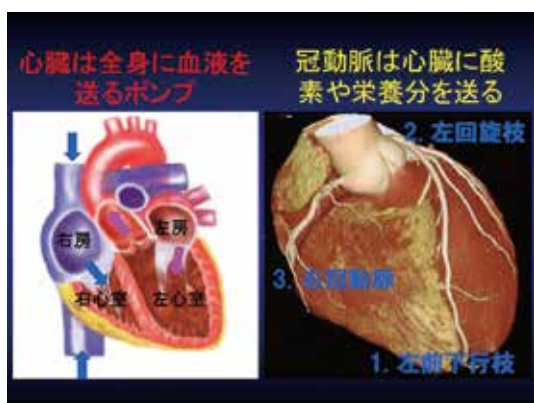
# 血管病と カテーテル治療

～虚血性心疾患について～



副院長  
心臓血管センター長  
循環器内科

おおつか よりたか  
大塚 頼隆 医師



動脈硬化とは、血管の壁に脂が溜まっていき、血管が狭くなると、突然破けたり詰まったりします。動脈硬化は知らない間に進行していきます。動脈硬化の要因は、糖尿病、脂質異常症、高血圧、肥満、喫煙習慣などがあります。近年では日々の生活習慣が病気に関連するという「生活習慣病」も動脈硬化を促進する要因となっています。特に生活習慣病である「糖尿病」や「メタボリックシンドローム」の患者数は年々増加傾向にあり、動脈硬化が引き起こす病気の患者数も増加していくと考えられています。

この動脈硬化が心臓の冠動脈で起こり、血流が滞ることで発症する狭心症や心筋梗塞を「虚血性心疾患」と言います。

## 検査方法

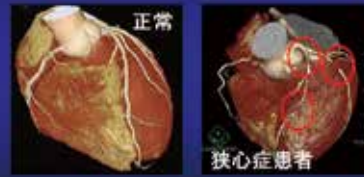
冠動脈の動脈硬化の進行具合を検査する方法は下記の2つです。

1. 冠動脈CTスキャン
2. 冠動脈造影法

どちらも当院で検査が可能です。

## 冠動脈の動脈硬化進行

- ・冠動脈CTスキャン



- ・冠動脈造影法

## 虚血性心疾患の治療

- 1 薬物療法: 症状を緩和させる
- 2 経皮的冠動脈形成術(PCI): 狭窄部をバルーンやステントで広げる
- 3 冠動脈バイパス手術(CABG): 狭窄部の先に他の血管をつなげ、血流を迂回させる

従来の風船治療: 血管を拡張させる方法

血管を傷つけながら広げる

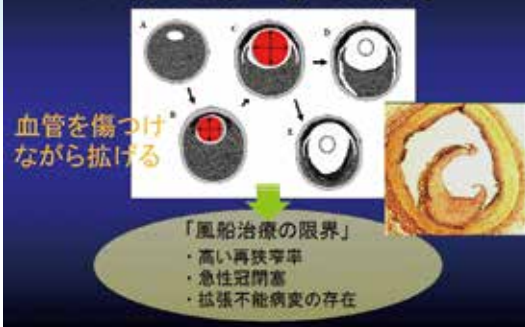
急に冠動脈が閉塞するリスクが高い

再狭窄率が高い

拡張不能病変がある

などの問題点がありました。

## 風船治療の拡張機序



その問題点を解決すべく開発されたのが冠動脈ステントになります。

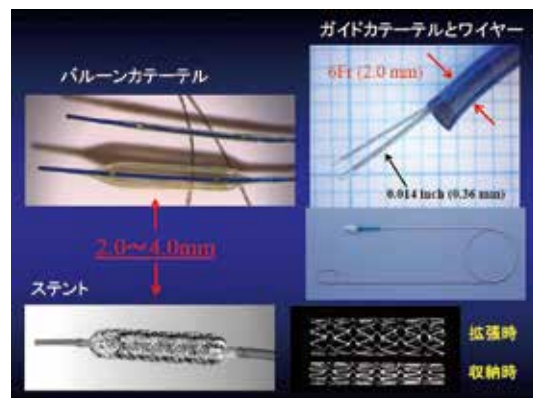
## 冠動脈ステントの開発

### 風船治療の問題点

急性冠閉塞: 5-10%

再狭窄: 40-50%

The Palmaz-Schatz Stent



手術や検査に使う器具は、レントゲン写真では、はっきり見えるため大きく感じられますが、

- ガイドカテーテルは2.0mm
- その中を通るワイヤーは0.36mm
- バルーン・ステントは2.0~4.0mm と非常に小さな道具です。

このような道具を使用しながら冠動脈の治療を行います。

## 冠動脈造影および経皮的冠動脈形成術(PCI)

### 穿刺部分



まず、血管造影のためには血管にカテーテルを挿入する必要があり、その穿刺する血管は鼠径部や肘、手首の血管です。そこにカテーテルを挿入します。

検査や手術は局所麻酔で行うため、会話をすることも可能です。痛みは局所麻酔時だけで、手術後は病室まで歩いて戻ることも出来ます。

手術や検査はレントゲンを撮りながら、モニターで造影剤やカテーテルの挿入を確認しながら行います。



### 1 ワイヤとシースの挿入

鼠径動脈や上腕動脈、橈骨動脈に局所麻酔をし、挿入します。

### 2 ガイドカテーテルの挿入

バルーンやステントを挿入するためのガイドカテーテルを挿入します。

### 3 冠動脈用ワイヤーの挿入

造影画像で確認をしながら、狭窄部まで挿入します。

### 4 血管内超音波診断 (IVUS)

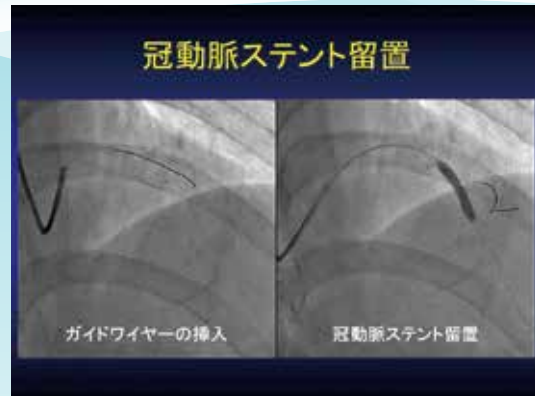
狭窄部分の状態を確認するために、超音波検査を行います。  
血管内超音波検査によって、血管の断面を見ることが出来ます。

### 5 バルーン挿入とバルーンによる拡張

狭窄部までバルーンを挿入し、バルーンを膨らませ血管を拡げます。

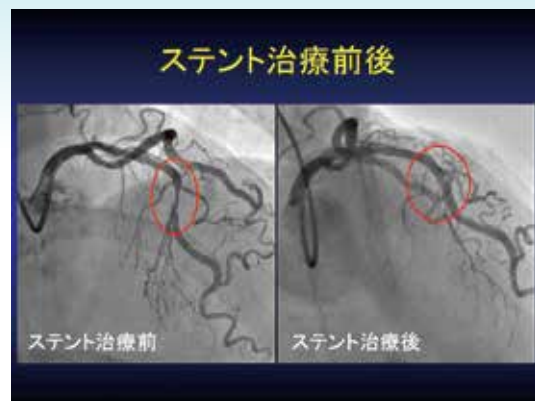
## 6 スtent挿入と Stentによる拡張

バルーンで広げた血管にStentを留置し、広げた血管を支えます。



## 7 ガイドカテーテルの 抜去と止血

血管内超音波検査でStentの拡がりを確認してから、ガイドカテーテルを抜き取り、穿刺部分を止血します。



### 【循環器内科 外来診療スケジュール】

診察時間 9:00~13:00

午後は検査を行っていますが、24時間急患は対応しておりますので、夜間・午後問わずいつでも診察可能です。電話でお問い合わせください。

月 曜	火 曜	水 曜	木 曜	金 曜	土 曜
大 塚	担当医	大 塚	大 塚	河 原	小 山

福岡輝栄会病院 心臓血管センターでは、Facebookページで情報を公開しております。

Facebook内の検索窓から『福岡輝栄会病院 心臓血管センター』で検索をして頂くか、QRコードからぜひご覧ください。



# 2F

## 健診・予防医学センターのご紹介



東消防署側

健診・予防医学センターは、年間約3,000件の健康診断を行っております。企業健診では1～100名の企業様の健康診断をお受けしております。

移転後の新病院では、2階に健康診断専用の部屋が出来ましたので、受付や基本的な検査は健康診断室で行っております。

なお、完全予約制となっておりますので、事前にお問い合わせをお願いいたします。健康診断当日の受付は、直接2階の健康診断受付にお越し下さい。

### 健診受付日時

曜日 月曜日～土曜日（日・祝除く）  
時間 午前中のみ

### お問い合わせ先

☎ 092-681-3115（代）  
9：00～17：30（月～土：日祝除く）

## 福岡輝栄会病院 健診・予防医学センター料金表

	精密ドック	人間ドック	脳ドック	労安Bコース	労安Aコース	よかドック	特定健診
身体測定	●	●	●	●	●	●	●
頭部MRI	●	—	●				
頭部MRA	●	—	●				
眼科検査	眼底カメラ	眼底カメラ	眼底カメラ				
	眼圧	眼圧					
	視力検査	視力検査					
聴力検査	●	●	—				
呼吸機能検査	胸部X線	胸部X線	—	胸部X線	胸部X線	—	—
	胸部/腹部CT	スパイロメーター					
血圧測定	●	●	●	●	●	●	●
心電図	●	●	—	●		●	
胃内視鏡	●	●	—				
胃透視	●	●	—				
便潜血	●	●	—				
腫瘍マーカー	●	—	—				
血液学検査	●	●	●	●			
生化学検査	●	●	●	●		●	●
血清学検査	●	●	●				
糖尿病検査	●	●	●	●			●
検尿	●	●	—	●	●		●
超音波検査	甲状腺	腹部	頸動脈				
	腹部						
血圧脈圧検査			●				
金額（税込み）	¥64,800	¥38,772	¥34,560	¥6,480	¥3,240	¥500	健康保険によって異なる

※精密ドック・人間ドックでは、胃透視または胃カメラ検査を選択できます。

医療法人輝栄会 健診・予防医学センター TEL:092-681-3115 FAX:092-681-3972



# TOPICS

## ◎地域の皆様とのつながり

地域のイベントでの救護班や健康教室の開催などの院内外で皆様とのつながり活動を行っております。

### 8月 ●23日 ふれあいサロン愛合(あいあい)の健康講座

老人憩いの家にて健康講座を行いました。当日は「夏の水分補給について」と「フレイル予防と脳トレ」をテーマに、当院の栄養科 科長 大塚尚直、リハビリテーション科 理学療法士 石田あすみがお話しをしました。

- 25日 香椎校区夏祭り大会  
救護班として参加しました。

### 9月 ●8日 第90回 健康教室

当院講堂にて、リハビリ科による健康体操、栄養科によるおやつレシピの紹介・食のミニ講座に続き、大塚医師が「血管病とカテーテル治療」と題して講演を行いました。当日は30名を超える方にご参加頂き、大変好評でした。

- 27日 第2回 Primary Care Seminar

地域の医療機関の方を対象に、セミナーと情報交換会を当院講堂・リハビリテーション室にて行いました。セミナーには65名の参加があり、盛況でした。



9月 健康教室 大塚Dr.



8月23日 ふれあいサロン愛合(あいあい)の健康講座



8月25日 香椎校区夏祭り



9月8日 第90回 健康教室



9月27日 第2回 Primary Care Seminar

福岡輝栄会病院 外来診療週間日程表 H30.12.1現在  
受付時間は診療終了時間の30分前までとなります。【診療時間】午前9:00~13:00/午後14:00~18:00

	月	火	水	木	金	土	
脳神経外科	午前	鈴木 聡/伊藤 理	尤 郁偉/担当医	石橋秀昭/担当医	鈴木 聡/吉村 怜	石橋秀昭/担当医	担当医 ※吉村先生の受付時間は12時まで
	午後	阿部 悟朗	尤 郁偉	西村 中 (九 大)	鈴木 聡	阿部 悟朗/伊藤 理 (14時30分~診察開始)	
理事長外来	午前		中村 吉孝		中村 吉孝		中村 吉孝
外科・肛門科	午前	新屋 智志	山本 純也 槇 研二	加藤 大祐 二又 泰彦	山本 純也	二又 泰彦	山本 純也 新屋 智志
	午後	新屋 智志	槇 研二	加藤 大祐	山本 純也	二又 泰彦	
脊椎・脊髄外科	午前		佐々木邦雄	佐々木邦雄		佐々木邦雄	
整形外科	午前	橋本 卓	石黒 健也	石黒 健也	橋本 卓	宮崎 義久	九大担当医 ※木曜午後手術がない時に限り外来診察
	午後	橋本 卓	橋本 卓		碓 伸博※	永石 節生	
泌尿器科	午前	野瀬 清孝		野瀬 清孝	野瀬 清孝		九大担当医 午後の受付時間 新患16:00 再診16:30まで
	午後		九大担当医			九大担当医	
形成外科	午前				稲本 和也 (10時~17時)		受付時間は 10:00から 17:00まで
	午後						
眼科	午前			九大担当医 (~16時まで)		九大担当医 (~16時まで)	午後の受付時間 16:00まで
	午後						
内科	午前	藤光 和宏 大嶋 葉子 担当医	大嶋 葉子 村島 史朗	鍋山健太郎 担当医	藤光 和宏 吉本 容子 山川 京子	藤光 和宏 担当医	鍋山健太郎 大嶋 葉子 担当医
	午後	担当医	小宮真理子	担当医	山川 京子	担当医	
内視鏡	午前	鍋山健太郎	鍋山健太郎/吉本容子	吉本 容子	鍋山健太郎	吉本 容子	柏原 由美
	午後	鍋山健太郎	鍋山健太郎	吉本 容子	吉本 容子		鍋山健太郎/柏原由美
糖尿病外来	午前		木村美嘉子	木村美嘉子	木村美嘉子	牧野英一(第2・第4)	九大担当医
	午後	木村美嘉子					
循環器内科	午前	大塚 頼隆	担当医	大塚 頼隆	大塚 頼隆	河原 正明	小山 卓
総合診療部	午前	馬場 健吉	中村 吉孝	寺井 弘	寺井 弘	馬場 健吉	中村 吉孝
	午後						馬場 健吉
放射線科	午前	川上万里子	川上万里子	川上万里子	川上万里子		
	午後					川上万里子	
健診科	午前	田村 潔	田村 潔	寺井 弘	田村 潔	田村 潔	中村 吉孝



医療法人輝栄会 福岡輝栄会病院 〒 813-0044 福岡市東区千早4丁目14 - 40

TEL 092-681-3115 (代表) FAX 092-681-3972

交通アクセス

JRご利用の方

鹿児島本線 千早駅下車 ..... 徒歩約5分

西鉄電車ご利用の方

貝塚線 千早駅下車 ..... 徒歩約5分

地下鉄ご利用の方

貝塚駅 西鉄貝塚線乗り換え  
千早駅下車 ..... 徒歩約5分



詳しくはホームページで  
<http://www.kieikai.net/jp/>

